

แนวข้อสอบความรู้ความสามารถทั่วไป

คำสั่ง จงเลือกคำตอบที่ถูกต้องที่สุดเพียงข้อเดียว

วิเคราะห์ข้อความ (ข้อ 1 – 20)

1. “กำแพงใด ถา กัดกิน ดิน น้ำ ลม ไฟ ร่วมกัน ฟ้าใช้ตะวันเดียวกัน” จากข้อความดังกล่าว กล่าวถึงสิ่งใดมากที่สุด
 - ก. เพศ
 - ข. ชนชั้น
 - ค. อาชีพ
 - ง. ความรัก
2. “คู่อริอาจกลายเป็นคู่ซี้ เพราะบริการที่ดีของเรา” ท่านคิดว่าน่าจะเป็นการโฆษณาเกี่ยวกับสิ่งใด
 - ก. รถยนต์
 - ข. ประกันภัย
 - ค. ประกันชีวิต
 - ง. ทนายความ
3. “ซิมง่าย ไม่เหนอะหนะ” เป็นข้อความที่ใช้โฆษณาสินค้าชนิดใดมากที่สุด
 - ก. แชมพู
 - ข. แป้งโรยตัว
 - ค. ครีมอาบน้ำ
 - ง. ครีมบำรุงผิว
4. “พวกทาสปัญญา ซ้ำฝรั่ง ถึงฟังก็ไม่เข้าใจ และไม่ได้ยินเรื่องประวัติศาสตร์ไทยที่คนไทยเขียนเอง....” จากข้อความผู้เขียนมีความรู้สึกอย่างไร
 - ก. ตำหนิคนไทย
 - ข. ต่อต้านคนไทย
 - ค. ตำหนิชาวต่างชาติ
 - ง. ต่อต้านชาวต่างชาติ
5. “ร่วมภาคภูมิใจทุกครั้ง ที่เป็นผู้ให้ เพื่อสังคมไทยดีขึ้น” เป็นคำกล่าวที่เหมาะสมกับหน่วยงานในข้อใดมากที่สุด
 - ก. การบินไทย
 - ข. ธนาคารไทยพาณิชย์
 - ค. การรถไฟแห่งประเทศไทย
 - ง. สำนักงานสลากกินแบ่งรัฐบาลไทย

6. “น้ำจะท่วมฟ้า ปลาจะกินดาว” หากมีคนไม่เอาอ่าวมาปกครอง” คำกล่าวนี้จะหมายถึงบุคคลใดมากที่สุด
- ก. นายอำเภอ
 - ข. ปลัดกระทรวง
 - ค. นายกรัฐมนตรี
 - ง. ผู้ว่าราชการจังหวัด
7. คำว่า “ไม่เอาอ่าว” จากข้อ 6 มีความหมายตรงกับข้อใดมากที่สุด
- ก. ไม่มีความสนใจ
 - ข. ไม่มีความอดทน
 - ค. ไม่มีความสามารถ
 - ง. ไม่มีความรับผิดชอบ
8. “วันเกิดผมไม่มีความหมาย อย่ามาให้ความสนใจ คนที่ควรจะสนใจวันเกิดผม คือเมียและลูกผมเท่านั้น คนอื่นไม่ต้อง” ผู้พูดมีจุดมุ่งหมายใดมากที่สุด
- ก. ไม่อยากให้ผู้อื่นกังวลใจ
 - ข. ต้องการอยู่กับครอบครัวเงียบๆ
 - ค. ไม่ต้องการให้ผู้อื่นต้องสิ้นเปลือง
 - ง. คิดว่าวันเกิดของตนไม่มีความสำคัญ
9. “โฉบเฉี่ยว หรรหระ สง่างามเคียงคู่กับคุณ ทุกสถานที่” ข้อความนี้เหมาะสมที่จะโฆษณาสินค้าชนิดใดมากที่สุด
- ก. บ้าน
 - ข. รถยนต์
 - ค. เพอร์นิเจอร์
 - ง. เครื่องประดับ
10. “ใช้ตรงชื่อว่าคือคน” ข้อความนี้ให้ข้อคิดเกี่ยวกับความเป็นคนในแง่ใดมากที่สุด
- ก. คุณธรรม
 - ข. การศึกษา
 - ค. วงตระกูล
 - ง. ความอดทน
11. “ต้องทำการเมืองให้เป็นวิทยาศาสตร์” มีความหมายตรงกับข้อใดมากที่สุด
- ก. ทำให้การเมืองโปร่งใส
 - ข. ทำให้การเมืองน่าเชื่อถือ
 - ค. ทำให้การเมืองตรวจสอบได้
 - ง. ทำให้การเมืองเป็นที่ยอมรับ

12. “เพราะเราคือโรงพยาบาลที่เต็มไปด้วยความอบอุ่นของบ้าน” จุดเน้นของโรงพยาบาลนี้คืออะไร
- ก. การรักษา
 - ข. การให้บริการ
 - ค. ค่าใช้จ่าย
 - ง. การรักษาความสะอาด
13. “พิสูจน์ความจริงจากเราได้ทุกวัน จากแผงหนังสือทั่วประเทศ” จากโฆษณาดังกล่าวสินค้าชนิดนี้มีจุดเด่นตรงข้อใด
- ก. หาซื้อได้ง่าย
 - ข. ราคาไม่แพง
 - ค. นำเสนอสิ่งที่ทันสมัย
 - ง. นำเสนอเนื้อหาที่หลากหลาย
14. “แกร่ง ทน ไม่แตกร้า ด้วย...” ข้อความนี้เกี่ยวกับบุคคลในอาชีพใดมากที่สุด
- ก. ช่างไม้
 - ข. ช่างไฟ
 - ค. ช่างปูน
 - ง. ช่างแกะสลัก
15. “กินแล้วภาคภูมิใจ เปียร์คนไทยทำเอง” ข้อความนี้มีเจตนาให้คนไทยเป็นอย่างไร
- ก. นิยมดื่มเปียร์
 - ข. นิยมของไทย
 - ค. ปกป้องชาติ
 - ง. ช่วยเศรษฐกิจของชาติ
16. “อุปสรรคคือเพื่อนสนิทของความสำเร็จ” มีความหมายตรงกับข้อใดมากที่สุด
- ก. ความยุ่งยากเกิดขึ้นพร้อมกับความสำเร็จ
 - ข. ความพยายามอยู่ที่ไหนความสำเร็จอยู่ที่นั่น
 - ค. มีคำถามอยู่ในทุกคำตอบไม่ว่าจะยากหรือง่าย
 - ง. คนที่ทำอะไรไม่สำเร็จมักถือว่าเงินเป็นส่วนหนึ่งของปัญหา
17. “สุรียางม คู่ฟ้าตลอดไป สวยใหม่ คู่บ้านตลอดกาล” โฆษณาให้กับผู้ใดมากที่สุด
- ก. วิศวกร
 - ข. สถาปนิก
 - ค. ผู้รับเหมา
 - ง. เจ้าของร้าน

18. “รับสมัครฟรีเซ็นเตอร์ของโรงพยาบาล คุณสมบัติ – เพศหญิง อายุระหว่าง 17 – 30 ปี (วุฒิปริญญาตรีขึ้นไป) จากประกาศรับสมัครงาน บุคคลในข้อใดที่ไม่สามารถสมัครเข้าทำงานนี้ได้
- ก. อรอนงค์ อายุ 27 ปีจบปริญญาตรี
 - ข. ทาทา อายุ 25 ปีจบปริญญาโท มีบุคลิกภาพดี
 - ค. แพรวเรียนจบชั้น ม. 6 มีหน้าตาสวยเคยประกวดนางสาวไทย
 - ง. จิม อายุ 30 ปีจบปริญญาตรี และพูดภาษาอังกฤษได้ดี
19. “ถึงเวลาหรือยัง ที่คุณจะได้ดูแลสุขภาพให้ดี”
ข้อความโฆษณานี้ น่าจะมาจากหน่วยงานต่อไปนี้ยกเว้นหน่วยงานใด
- ก. โรงเรียน
 - ข. โรงพยาบาล
 - ค. สถานีอนามัย
 - ง. สำนักงานสาธารณสุข
20. “อิหร่านกับบทบาทการปลดแอกจากมหาอำนาจตะวันตก” คำว่า ปลดแอกหมายถึงข้อใด
- ก. การปลุกเร้าประชาชนให้ต่อสู้
 - ข. การเป็นอิสระจากการเป็นเมืองขึ้น
 - ค. การหลุดพ้นจากอำนาจการถูกบีบบังคับอันเอาเปรียบ
 - ง. การเรียกร้องสิทธิและความชอบธรรมของประชาชน

วิเคราะห์ประโยค (ข้อ 21 – 40)

21. “แหม! ยัยต้อมนี่ ปากหอยปากปลูจจริงๆ” สรุปลได้ว่าต้อมเป็นคนเช่นไร
- ก. พุดมาก
 - ข. ชอบโกหก
 - ค. ชอบนินทา
 - ง. พุดจาไฟเราะ
22. “พรชอบพะเน้าพะนอเหลือเกิน” แสดงว่า พร เป็นคนเช่นไร
- ก. ชอบเอาใจ
 - ข. ชอบประจบ
 - ค. ชอบเสียดสี
 - ง. ชอบช่วยเหลือ
23. “ไซยสนมีลูกไม้แพรวพราว” สรุปลได้ว่าไซยสนเป็นคนอย่างไร
- ก. ฉลาดทันคน
 - ข. มีเล่ห์เหลี่ยม
 - ค. ชอบตบตาผู้อื่น
 - ง. กระฉับกระเฉงว่องไว

24. “พิมพ์ เป็นคนชอบสาวใส่ให้กากิน” แสดงว่าพิมพ์เป็นคนอย่างไร
- ก. ชอบพูดมาก
 - ข. ชอบช่วยเหลือฝ่ายตรงข้าม
 - ค. ไม่พูดแล้วได้ทอง
 - ง. ชอบประจานพวกเดียวกัน
25. “แม่บอกว่าพูดไปสองไพเบี้ย นิ่งเสียตำลึงทอง” แสดงว่าแม่ต้องการบอกว่าอะไร
- ก. พูดแล้วจะได้ดี
 - ข. ไม่พูดมีผลดีกว่า
 - ค. ไม่พูดแล้วได้ทอง
 - ง. พูดแล้วจะมีอันตราย
26. “สินค้า OTOP ต้องมีมาตรฐาน” แสดงว่าสินค้า OTOP ต้องมีคุณสมบัติข้อใดมากที่สุด
- ก. ราคาแพง
 - ข. มีคุณภาพดี
 - ค. ผลิตโดยคนไทย
 - ง. เป็นสินค้าส่งออก
27. “ต้นไม้นี้ลูกตกจิ้ง” แสดงว่าต้นไม้นี้เป็นอย่างไร
- ก. ออกผลดี
 - ข. ออกผลเร็ว
 - ค. ออกผลมาก
 - ง. ขยายพันธุ์เร็ว
28. “ผู้อำนวยการถูกยกยอเป็นประจำ” แสดงว่าผู้อำนวยการเป็นอย่างไร
- ก. ถูกตำหนิ
 - ข. ถูกให้กำลังใจ
 - ค. ถูกกล่าวชม
 - ง. ถูกพูดจาหวานล้อม
29. “แอนชอบคนหาเพื่อนๆ” แสดงให้เห็นว่าแอนเป็นอย่างไร
- ก. นินทาเพื่อน
 - ข. หลอกลวงเพื่อน
 - ค. หวานล้อมเพื่อน
 - ง. ทำร้ายร่างกายเพื่อน

30. “ภัทรพลทำตัวเป็นไม้หลักปักเลน” แสดงว่าภัทรพลเป็นคนอย่างไร
- ก. โลเล
 - ข. เจ้าชู้
 - ค. ไม่เอาถ่าน
 - ง. ชี้เกียจ
31. “วิโรจน์เป็นคำร่าเริง” แสดงว่าวิโรจน์เป็นคนอย่างไร
- ก. ใจดี
 - ข. พุดแก่ง
 - ค. สนุกสนาน
 - ง. มีมนุษยสัมพันธ์ดี
32. “แก้วทำตัวเป็นวาวติดลมเลยนะ” แสดงว่าแก้วเป็นคนอย่างไร
- ก. สนุก
 - ข. ติดใจ
 - ค. ชอบใจ
 - ง. เพลนจนลืมตัว
33. “เพื่อนเราร่วมหอลงโลงกันแล้ว” สรุปได้ว่าเพื่อนเราเป็นอย่างไรกัน
- ก. ร่วมใจกัน
 - ข. ร่วมชีวิตกัน
 - ค. ร่วมทำงานกัน
 - ง. ร่วมเป็นร่วมตายกัน
34. “น้องภูทำตัวเป็นลูกขุนพลอยพยัก” สรุปว่าน้องภูเป็นคนเช่นไร
- ก. ไร้สาระ
 - ข. สนุกสนาน
 - ค. กล้าตัดสินใจ
 - ง. ประจบสอพลอ
35. “นุชทำตัวซิงสุกก่อนห้าม” สรุปว่านุชเป็นคนค่อนข้าง
- ก. ใจร้อน
 - ข. สนุกสนาน
 - ค. คล่องแคล่ว
 - ง. ทำอะไรคิด

36. “ไสวพุดเป็นต๋อยหอย” สรุปรว่าไสวเป็นคนอย่างไร
- ก. พุดมาก
 - ข. พุดไร้สาระ
 - ค. พุดชวนเชื่อ
 - ง. พุดเหลือเชื่อ
37. “ชายต๋อนหมุเข้าเล้าเป็นประจำ” สรุปรว่าชายเป็นอย่างไร
- ก. ถูกชักจูง
 - ข. ถูกบังคับ
 - ค. ถูกหลอก
 - ง. ทำสิ่งง่ายๆ
38. “น้องต๋วกินรังแตนมาอีกแล้ว” แสดงว่าน้องต๋วกำลังมีอารมณ์เป็นอย่างไร
- ก. โกรธ
 - ข. โมโห
 - ค. ไม่พอใจ
 - ง. หงุดหงิด
39. “พลอยทำอะไอย่างมีขึ้นเชิง” แสดงว่าพลอยเป็นคนอย่างไร
- ก. สุขุม
 - ข. รอบคอบ
 - ค. ขอบวางแผน
 - ง. ชอบมีกลอุบาย
40. “อนงค์ก็พลอยฟ้าพลอยฝนไปกับแก้วด้วย” แสดงว่าอนงค์เป็นอย่างไร
- ก. รอคอยแก้ว
 - ข. ไม่เห็นด้วยกับแก้ว
 - ค. คล้อยตามแก้ว
 - ง. ไม่ชอบแก้ว
41. “ดำสูงกว่าเขียว แต่เตี้ยกว่าขาว แดงสูงเท่ากันกับเหลืองและดำ” ใครสูงที่สุด
- ก. ดำ
 - ข. ขาว
 - ค. แดง
 - ง. เขียว

42. “คนทุกคนต้องเรียนหนังสือ นายชาวเป็นคน” ดังนี้
- ก. นายชาวต้องไปโรงเรียน
 - ข. นายชาวต้องเรียนหนังสือ
 - ค. นายชาวต้องเป็นคนมีการศึกษา
 - ง. นายชาวต้องไปโรงเรียนและเรียนหนังสือ
43. “พ่อทำงานธนาคาร แม่ทำงานธนาคาร” ดังนี้
- ก. ลูกทำงานธนาคาร
 - ข. ทุกคนในบ้านทำงานเกี่ยวกับการเงิน
 - ค. มีคนอย่าง 1 คน ในบ้านนี้ไม่เป็นข้าราชการ
 - ง. สรุปรแน่นอนไม่ได้
44. “สมชายไปโรงเรียนแล้วมีความรู้ สมชายไม่มีความรู้ ดังนี้”
- ก. สมชายไม่ได้ไปโรงเรียน
 - ข. สมชายเป็นคนขี้เกียจ
 - ค. สมชายไม่ได้เรียนหนังสือ
 - ง. สรุปรแน่นอนไม่ได้
45. “หมอทุกคนต้องรักษาคนไข้ เกษมเป็นหมอ” ดังนี้
- ก. เกษมต้องดูแลคนไข้
 - ข. เกษมต้องรักษาคนไข้
 - ค. เกษมต้องเปิดคลินิกรักษาคนไข้
 - ง. เกษมต้องอยู่โรงพยาบาลรักษาคนไข้
46. “ทุกเข้านิดจะดื่มนมหรือน้ำส้ม เข้านิดไม่ได้ดื่มนม” ดังนี้
- ก. นิดดื่มน้ำส้ม
 - ข. นิดดื่มโอวัลติน
 - ค. นิดทานแต่อาหารเช้า
 - ง. นิดรีบไปทำงานจึงไม่ได้ดื่มนม
47. บิ๊กเป็นเพื่อนกับแดน แดนเป็นเพื่อนกับบีม บีมเป็นเพื่อนกับบิ๊กและแดน สรุปรได้ว่า
- ก. บิ๊กกับบีมมีอายุเท่ากัน
 - ข. แดนกับบีมมีอายุเท่ากัน
 - ค. ทั้งบิ๊ก แดน และบีมเป็นเพื่อนกัน
 - ง. บิ๊ก แดน และบีม จบจากสถาบันเดียวกัน

48. “ตุนตี้ยกว่าต้อม แต่สูงกว่าตัม เก่งสูงเท่ากับโก้ซึ่งตี้ยกว่าตัม” ใครสูงสุด
- โก้
 - ตุน
 - เก่ง
 - ต้อม
49. “ผู้หญิงผมยาวทุกคนจะเป็นคนสวย สุดาเป็นคนผมยาว” ดังนั้น
- สุดาเป็นคนสวย
 - สุดาเป็นนางงาม
 - สุดามีรูปร่างสวยงาม
 - สรุปแน่นอนไม่ได้
50. “ถ้าปาลิ่ง่วงแล้วปาลีจะเข้านอน ปาลีเข้านอนแล้ว” ดังนั้น
- ปาลิ่ง่วงนอน
 - ปาลีไม่สบาย
 - ปาลีไม่่วงนอน
 - สรุปแน่นอนไม่ได้
51. “ถ้าฝนตกฉันจะไม่ซักผ้า วันนี้ฝนตก” ดังนั้น
- ฉันไม่ได้ซักผ้า
 - ฉันต้องซักผ้าให้ได้
 - ฉันต้องนำผ้าไปจ้างซัก
 - สรุปแน่นอนไม่ได้
52. “สมควรและสมหมายเป็นพ่อลูกกัน สมหมายเป็นพ่อ” ดังนั้น
- สมหมายมีลูกสาว
 - สมหมายมีลูกชาย
 - สมหมายมีลูกคนเดียว
 - สมควรเป็นลูกของสมหมาย
53. “มีนาบอกแม่ว่าจะไปดูหนังหรือไม่ก็ไปชอปปิง แต่มีนาไม่ได้ชอปปิง” ดังนั้น
- มีนาไปดูหนัง
 - มีนาไม่ได้ไปทำงาน
 - มีนาไม่มีเงินไปชอปปิง
 - มีนาไม่ได้ไปเรียนหนังสือ

พิจารณาข้อความต่อไปนี้ แล้วตอบคำถามข้อ 55 – 55

มีรัฐมนตรีอยู่ 5 คน ที่จะเข้าร่วมประชุม APEC รัฐมนตรีทั้ง 5 คน มีความสามารถทางภาษาดังนี้

- คนที่ 1 สามารถใช้ภาษาจีน และภาษาอังกฤษ
- คนที่ 2 สามารถใช้ภาษาสเปน ฝรั่งเศส และเยอรมัน
- คนที่ 3 สามารถใช้ภาษาอังกฤษเพียงภาษาเดียว
- คนที่ 4 สามารถใช้ภาษาจีน ฝรั่งเศส และเยอรมัน
- คนที่ 5 สามารถใช้ภาษาสเปน และภาษาอังกฤษ

54. รัฐมนตรีคู่ใดที่ต้องใช้ล่ามในการสื่อสาร

- ก. คนที่ 4 กับคนที่ 1
- ข. คนที่ 2 กับคนที่ 5
- ค. คนที่ 1 กับคนที่ 2
- ง. คนที่ 3 กับคนที่ 5

55. รัฐมนตรีในข้อใดที่สามารถพูดคุยกันได้โดยไม่ต้องใช้ล่าม

- ก. คนที่ 1, 3 และ 4
- ข. คนที่ 2, 4 และ 5
- ค. คนที่ 2, 3 และ 4
- ง. คนที่ 3, 5 และ 1

พิจารณาข้อความต่อไปนี้แล้วตอบคำถามข้อ 56 – 58

จากการสำรวจกีฬาที่ชอบของเพื่อนๆ ของไก่เป็น ดังนี้

- นก : ชอบดูฟุตบอลและกอล์ฟ
- นิต : ชอบดูเปตอง และบาสเกตบอล
- โน้ต : ชอบดูเปตอง และเทนนิส
- เนื้ท : ชอบดูฟุตบอล และกอล์ฟ
- แนน : ชอบดูบาสเกตบอลอย่างเดียว

56. ใครที่ชอบดูกีฬาประเภทเดียวกันทั้งหมด

- ก. นก กับ นิต
- ข. นก กับ เนื้ท
- ค. โน้ต กับ นิต
- ง. นิต กับ แนน

57. ใครที่ชอบดูกีฬาไม่เหมือนกันเลย

- ก. นก กับ เนื้ท
- ข. นิต กับ แนน
- ค. โน้ต กับ นิต
- ง. โน้ต กับ เนื้ท

58. กีฬาชนิดใดที่เพื่อนๆ ของไก่ชอบดูน้อยที่สุด

- ก. เปตอง
- ข. เทนนิส
- ค. ฟุตบอล
- ง. บาสเกตบอล

พิจารณาข้อความต่อไปนี้ แล้วตอบคำถาม 59 – 60

จากการสอบถามนักเรียนห้องหนึ่ง คือ โสภา วิชิต พิสมัย วีรศักดิ์ และสมบูรณ์ ว่าชอบวิชาใดมากที่สุดปรากฏว่า

- โสภา ชอบคณิตศาสตร์และภาษาอังกฤษ
- วิชิต ชอบภาษาไทยและสังคม
- พิสมัย ชอบคณิตศาสตร์ ภาษาไทย และวิทยาศาสตร์
- วีรศักดิ์ ชอบภาษาไทยและสังคม
- สมบูรณ์ ชอบภาษาไทย วิทยาศาสตร์ และสังคม

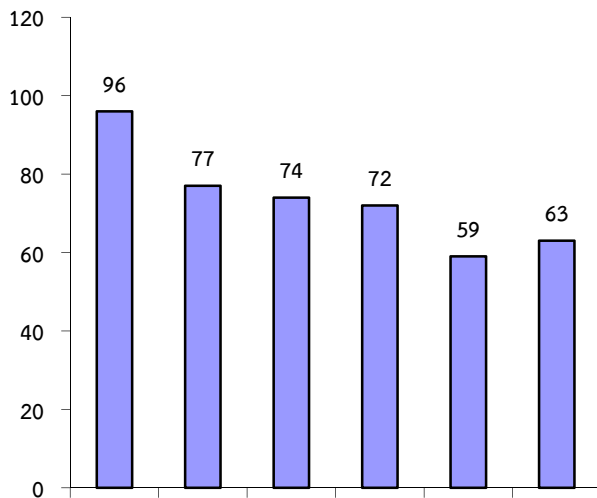
59. วิชาใดที่นักเรียนชอบมากที่สุด

- ก. ภาษาไทย
- ข. คณิตศาสตร์
- ค. วิทยาศาสตร์
- ง. สังคม

60. วิชาใดที่นักเรียนชอบน้อยที่สุด

- ก. ภาษาไทย
- ข. คณิตศาสตร์
- ค. ภาษาอังกฤษ
- ง. วิทยาศาสตร์

สรุปความรู้จากตารางและแผนภูมิ (ข้อ 61 – 80)
พิจารณาข้อมูลต่อไปนี้ แล้วตอบคำถามข้อ 61 – 62



62. ข้อใดสรุปผิด

- ก. คนในชนบทชอบข้าวภาคค่าน้อยที่สุด
- ข. คนชนบทชอบข้าวบันเทิงมากกว่าข้าวกีฬา
- ค. คนชนบทชอบละครก่อนข่าน้อยกว่าข้าวภาคค้ำ
- ง. คนชนบทชอบละครช่วงกลางวันมากกว่าช่วงหลังข่าว

63. พฤติกรรมการบริโภคของคนชนบทเป็นอย่างไร

- ก. คนในชนบทดูข่าวภาคค่าน้อยกว่าข้าวกีฬา
- ข. คนชนบทชอบข้าวบันเทิงมากกว่าข้าวภาคค้ำ
- ค. คนชนบทชอบละครก่อนข่าวมกกว่าดูข่าวบันเทิง
- ง. คนชนบทชอบละครช่วงกลางวันน้อยกว่าละครก่อนข่าวภาคค้ำ

พิจารณาข้อมูลดังต่อไปนี้ แล้วตอบคำถาม 63 – 68

สินค้าราคาทุน ราคาขายและจำนวนสินค้าที่ขายได้ ณ วันที่ 1 ต.ค.

สินค้า	ทุน/หน่วย	ขาย/หน่วย	จำนวนสินค้าที่ขายได้
สบู่	10	14	100
ยาสีฟัน	20	25	5
แชมพู	17	25	70
ผงซักฟอก	100	100	60
น้ำยาล้างจาน	18	26	120

63. กำไรต่อหน่วยของสินค้าชนิดใดที่มีค่ามากที่สุด
- ก. สบู่
 - ข. ยาสีฟัน
 - ค. แชมพู
 - ง. ผงซักฟอก
64. ในวันนี้ร้านนี้ได้กำไรมากเป็นอันดับ 3 จาก การขายสินค้าใด
- ก. สบู่
 - ข. แชมพู
 - ค. ผงซักฟอก
 - ง. น้ำยาล้างจาน
65. ถ้ามีสินค้าคงคลังมีจำนวนเท่ากันทุกชนิด ควรมีการสั่งสินค้าชนิดใดมาเก็บในคลังสินค้าเพิ่มเติมก่อนชนิดอื่น
- ก. ยาสีฟัน, แชมพู
 - ข. ผงซักฟอก, ยาสีฟัน
 - ค. สบู่, น้ำยาล้างจาน
 - ง. น้ำยาล้างจาน, แชมพู
66. ข้อใดสรุปถูกต้อง
- ก. กำไรต่อหน่วยของแชมพูสูงกว่าสบู่
 - ข. กำไรต่อหน่วยของสบู่สูงกว่ายาสีฟัน
 - ค. กำไรต่อหน่วยของยาสีฟันสูงกว่าผงซักฟอก
 - ง. กำไรต่อหน่วยของน้ำยาล้างจานสูงกว่าผงซักฟอก
67. กำไรการขายสินค้าในวันที่ 1 ต.ค. จากมากไปน้อย 3 อันดับแรกเป็นดังนี้
- ก. ผงซักฟอก, ยาสีฟัน, สบู่
 - ข. น้ำยาล้างจาน, แชมพู, สบู่
 - ค. น้ำยาล้างจาน, ยาสีฟัน, แชมพู
 - ง. ผงซักฟอก, น้ำยาล้างจาน, แชมพู
68. ข้อใดสรุปผิด
- ก. กำไรต่อหน่วยของสบู่มีค่าน้อยที่สุด
 - ข. กำไรต่อหน่วยของยาสีฟันสูงกว่าน้ำยาล้างจาน
 - ค. กำไรต่อหน่วยของผงซักฟอกมีค่ามากที่สุด
 - ง. กำไรต่อหน่วยของน้ำยาล้างจานเท่ากับแชมพู

พิจารณาข้อมูลต่อไปนี้ แล้วตอบคำถามข้อ 69 – 72
อัตราแลกเปลี่ยนเงินตราต่างประเทศเมื่อเทียบกับค่าเงินบาท

สกุลเงิน	ซื้อ	ขาย
ปอนด์สเตอร์ลิง	63.50	66.50
ดอลลาร์ U.S.A	38.00	42.00
ยูโร	45.00	46.55
ริงกิตมาเลเซีย	8.50	11.00
ดอลลาร์สิงคโปร์	22.00	22.60
ดอลลาร์ออสเตรเลีย	26.00	28.50
ฟรังก์สวิส	29.00	30.00
หยวนจีน	3.20	5.50

69. ข้อใดสรุปถูกต้อง

- ก. ฟรังก์สวิส มีราคาขายสูงกว่าเงินยูโร
- ข. ดอลลาร์ U.S.A มีราคาซื้อแพงกว่าเงินยูโร
- ค. ริงกิตมาเลเซียมีราคาขายเป็นหนึ่งในห้าของราคาซื้อ
- ง. ยูโรมีราคาซื้อขายประมาณสองเท่าของดอลลาร์สิงคโปร์

70. ข้อใดกล่าวผิด

- ก. หยวนจีนมีราคาซื้อขายที่ถูกที่สุด
- ข. ยูโรมีราคาซื้อขายแพงเป็นอันดับสอง
- ค. ปอนด์สเตอร์ลิงมีราคาซื้อขายแพงที่สุด
- ง. ดอลลาร์ออสเตรเลียซื้อแพงกว่าฟรังก์สวิส

71. สกุลเงินที่มีการซื้อขายได้กำไรต่อเหรียญน้อยที่สุด คือ

- ก. หยวนจีน
- ข. ฟรังก์สวิส
- ค. ดอลลาร์สิงคโปร์
- ง. ดอลลาร์ออสเตรเลีย

72. เมื่อเกิดกำไรซื้อขายต่อเหรียญสกุลเงินใดมีกำไรมากที่สุด 2 อันดับแรก

- ก. ยูโร, ริงกิตมาเลเซีย
- ข. ดอลลาร์ U.S.A, ปอนด์สเตอร์ลิง
- ค. ปอนด์สเตอร์ลิง, ดอลลาร์สิงคโปร์
- ง. ดอลลาร์ออสเตรเลีย, ริงกิตมาเลเซีย

พิจารณาข้อมูลต่อไปนี้ แล้วตอบคำถามข้อ 73 – 76

รายได้ ค่าใช้จ่าย และหนี้สินของครัวเรือนในปี พ.ศ. 2541 – 2545

ดัชนีชี้วัด	2541	2542	2543	2544	2545
รายได้ต่อครัวเรือน (บาท/เดือน)	12,400	12,700	12,100	11,200	13,400
ค่าใช้จ่ายต่อครัวเรือน (บาท/เดือน)	10,300	10,200	9,800	10,000	10,900
หนี้สินต่อครัวเรือน (บาท/เดือน)	69,600	71,700	68,400	68,900	83,300

73. จากตารางรายได้ต่อครัวเรือนในช่วง พ.ศ. 2543 ถึง 2545 มีแนวโน้มเป็นอย่างไร

- ก. คงที่
- ข. ลดลง
- ค. เพิ่มขึ้น
- ง. ไม่แน่นอน

74. ข้อใดกล่าวถึงค่าใช้จ่ายในครัวเรือน ปี 2543 – 2545 ได้ถูกต้อง

- ก. พ.ศ. 2545 มากกว่า 2544 และ 2543
- ข. พ.ศ. 2545 น้อยกว่า 2544 และ 2543
- ค. พ.ศ. 2545 มากกว่า 2544 แต่น้อยกว่า 2543
- ง. พ.ศ. 2545 น้อยกว่า 2544 แต่มากกว่า 2543

75. ข้อใดกล่าวถึงหนี้สินต่อครัวเรือนได้ถูกต้อง

- ก. หนี้สินใน พ.ศ. 2544 มากที่สุด
- ข. หนี้สินใน พ.ศ. 2545 น้อยที่สุด
- ค. หนี้สินใน พ.ศ. 2542 เพิ่มขึ้นจาก ปี 2541
- ง. หนี้สินใน พ.ศ. 2543 เพิ่มขึ้นจาก ปี 2542

76. ข้อใดกล่าวถูกต้อง

- ก. ค่าใช้จ่ายต่อครัวเรือน พ.ศ. 2541 น้อยกว่า พ.ศ. 2544
- ข. ค่าใช้จ่ายต่อครัวเรือน พ.ศ. 2543 น้อยกว่า พ.ศ. 2544
- ค. รายได้ต่อครัวเรือน พ.ศ. 2541 น้อยกว่า พ.ศ. 2542
- ง. รายได้ต่อครัวเรือน พ.ศ. 2544 น้อยกว่า พ.ศ. 2541

จงพิจารณาข้อมูลต่อไปนี้ แล้วตอบคำถามข้อ 77 – 80

ผลการจัดเก็บภาษี และเป้าหมายของรัฐบาลในปี 2544 – 2545

แหล่งรายได้	ปี 2544		ปี 2545	
	เก็บได้ (ล้านบาท)	เป้าหมาย (ล้านบาท)	เก็บได้ (ล้านบาท)	เป้าหมาย (ล้านบาท)
กรมสรรพากร	489,000	300,000	792,000	300,000
กรมสรรพสามิต	191,000	200,000	283,000	250,000
กรมศุลกากร	79,000	100,000	120,000	100,000
รายงานอื่นๆ	204,000	200,000	220,000	250,000
รวม	963,000	1,000,000	1,115,000	1,100,000

77. จากผลการจัดเก็บภาษีปี 2544 – 2545 ข้อใดสรุปผิด

- ก. ทุกหน่วยงานเก็บภาษีได้เพิ่มขึ้น
- ข. กรมสรรพากรเก็บภาษีเพิ่มขึ้นน้อยที่สุด
- ค. ภาษีรวมที่เก็บได้ส่วนใหญ่มาจากกรมสรรพสามิต
- ง. หน่วยงานที่เก็บภาษีเพิ่มขึ้นมากที่สุดคือ กรมสรรพสามิต

78. ในปีต่อไป (2556) ควรมีการเพิ่มยอดเป้าหมายการเก็บภาษีให้หน่วยงานใด

- ก. หน่วยงานอื่นๆ, กรมศุลกากร
- ข. กรมศุลกากร, กรมสรรพสามิต
- ค. กรมสรรพากร, หน่วยงานอื่นๆ
- ง. กรมสรรพสามิต, กรมสรรพากร

79. ข้อใดสรุปผิด

- ก. ภาษีที่เก็บได้ในปี 2545 สูงกว่า ปี 2544
- ข. ทุกหน่วยงานเก็บภาษีปี 2545 สูงกว่าปี 2544
- ค. กรมสรรพสามิตเก็บภาษีปี 2545 สูงกว่าปี 2544 มากที่สุด
- ง. เป้าหมายการเก็บภาษีหน่วยงานอื่นๆ ในปี 2544 สูงกว่าปี 2545

80. ปี 2546 หน่วยงานใดน่าจะเก็บภาษีเพิ่มขึ้นจากปี 2545 ได้น้อยที่สุด

- ก. กรมสรรพากร
- ข. กรมศุลกากร
- ค. หน่วยงานอื่นๆ
- ง. กรมสรรพสามิต

สรุปความจากบทความ (ข้อ 81 – 100)

จงอ่านบทความต่อไปนี้แล้วตอบคำถามข้อ 81 – 86

การค้าเสรีหรือ	เป็นอยู่คือระบบปลาใหญ่
ถ้าตัวเองได้ก็ดีใจ	ถ้าไม่ได้ก็ใช้เกมบังคับ
เขาค้าเขากำเงินแข็ง	แทรกแซงให้เขาขยับ
กำลังจะได้คงรายรับ	คิดขับเขาทุกวิถีไป
การค้าเสรีไม่มีอยู่	โลกรู้ใครใหญ่ใครไป
ต่อรองประโยชน์อย่างไร	มิให้เสียเปรียบท่าเดียว
การค้าเสรีไม่มีอยู่	ต้องดูทุกส่วนทุกเสี้ยว
ข้อมูลต้องเน้นตัวเป็นเกลียว	แข็งคำให้เขี้ยวชาญเชิง
ทุกเมืองมีของต่อรองได้	อย่าให้ปลาใหญ่ยิ่งเหลือ
อย่ายอมจนเตลิดเปิดเปิง	ถกเถียงยุคใหม่ไทยโซว์

81. จากบทความข้อใดต่อไปนี้เหมาะสมที่สุด

- ก. การประชุมเอเปค
- ข. ยุทธศาสตร์เอเปค
- ค. สมาชิกกลุ่มเอเปค
- ง. การค้าเสรีกลุ่มเอเปค

82. ผู้ประพันธ์มีจุดมุ่งหมายตามข้อใด

- ก. กระตุ้นรัฐบาลไทย
- ข. กระตุ้นสมาชิกกลุ่ม
- ค. สนับสนุนรัฐบาลไทย
- ง. สนับสนุนประเทศเสียเปรียบ

83. “อย่ายอมจนเตลิดเปิดเปิง” หมายถึงข้อใด

- ก. ต้องรู้จักการเงิน
- ข. ต้องแก้ไขข้อพิพาท
- ค. การรับรู้ทางการเมือง
- ง. ให้รู้จักต่อรองผลประโยชน์

84. ปลาใหญ่ในบทความหมายถึงข้อใด

- ก. ประเทศใหญ่ๆ
- ข. ประเทศพัฒนาแล้ว
- ค. ประเทศด้อยพัฒนา
- ง. ประเทศที่มีภาวะได้เปรียบ

85. “แทรกแซง” ในบรรทัดที่ 3 หมายถึงข้อใด

- ก. ยั่วยุ
- ข. ต่อสู้
- ค. บังคับ
- ง. รุกราน

86. “ทุกเมืองมีของต่อรองได้” ทุกเมืองหมายถึงข้อใด

- ก. ประเทศทั่วโลก
- ข. ประเทศใหญ่ๆ
- ค. ประเทศด้อยพัฒนา
- ง. ประเทศสมาชิกเอเปค

อ่านบทกลอนต่อไปนี้แล้วตอบคำถาม ข้อ 87 – 92

ถ้าเอาแต่ตัวบทกฎหมาย	ข้อเท็จจริงทั้งหลายไม่เพ่ง
งบประมาณก็หวานกินเอง	โป่งปอบครั้นเครงเต็มคำ
พ่อตาแม่ยายสบายทั่ว	ญาติตัวญาติตรึมอ้อม่า
แตกงบครบทุกที่วีรกรรม	ชาวบ้านน้ำตาไหลใครเช็ด
ที่ก่อให้เกิดก็เปิดเผย	ข่าวฉลยทุกอย่างให้ฟังเสร็จ
เจ้าประคุณทูนหยามน้ำมะเม็ด	ตัดสินเสร็จคนหงายตายเป็นเปื้อ

87. คำว่า “ตัว” ที่ขีดเส้นใต้ในบทกลอนหมายถึงข้อใด

- ก. นักการเมือง
- ข. ญาติฝ่ายตน
- ค. ชาวบ้านทั่วไป
- ง. พ่อตา แม่ยาย

88. การปฏิบัติที่ถูกต้องของกลุ่ม “กันเอง” ควรเป็นอย่างไร

- ก. ไม่ต้องมีการจัดการใดๆ ที่มีดีอยู่แล้ว
- ข. ปฏิบัติตนเป็นกลางจะได้ไม่เดือดร้อน
- ค. ส่งเสริมการบัญญัติกฎหมายที่แจ่มชัด
- ง. ส่งเสริมการจัดสรรงบประมาณที่เป็นธรรม

89. ใจความสำคัญของบทกลอนคือข้อใด

- ก. การจัดสรรงบประมาณแผ่นดิน
- ข. ความไม่เป็นธรรมของสังคมไทยปัจจุบัน
- ค. ผู้มีส่วนได้ส่วนเสียในการจัดสรรงบประมาณ
- ง. การให้ความสำคัญการบัญญัติกฎหมายให้เข้มงวด

90. “กันเอง” ในบทกลอนข้อใดต่อไปนี้อีกข้อที่สุด
- ก. ได้รับผลประโยชน์
 - ข. รับประทานอาหาร
 - ค. คนส่วนน้อยได้สังคม
 - ง. ช่องว่างของกฎหมาย
91. กลุ่มบุคคลในข้อใดที่ไม่มีการกล่าวถึง
- ก. ประชาชนทั่วไป
 - ข. กลุ่มผู้ได้ประโยชน์
 - ค. ผู้มีส่วนร่วมในการจัดการงบประมาณ
 - ง. ผู้มีส่วนได้ส่วนเสียในการจัดสรรงบประมาณ
92. บทสรุปที่ถูกต้องที่สุดของบทความคือข้อใด
- ก. เห็นแก่ตัว
 - ข. ชี้แพ้ชนดี
 - ค. หัวล้านได้หวี
 - ง. มองข้ามความปลอดภัย

จงอ่านข้อความต่อไปนี้แล้วตอบคำถามข้อ 93 – 100

หากเพื่อน คือญาติที่เราเลือกไม่ได้ ก็อย่าไปมีมันเลย
หากญาติ คือเพื่อนที่เลือกได้ ข้าพเจ้าคงเป็นคนไร้ญาติขาดมิตร
ข้าพเจ้าไม่ศรัทธาในลัทธิเพื่อน เพราะข้าพเจ้าไม่รู้จักแตกต่างเรื่องเพื่อนทรยศ
เพื่อนซื่อฉฉฉ เพื่อนที่ยังเข้าใจเพื่อนผิดๆ ได้อย่างไร
เพื่อน คือ สินค้าที่ขายได้ตลอดเวลา

93. เรื่องนี้เหมาะสมกับชื่อใดมากที่สุด
- ก. เพื่อนตาย
 - ข. คนไร้เพื่อน
 - ค. สินค้าที่ขายได้
 - ง. เพื่อนเอ๋ยเพื่อนรัก
94. ใจความสำคัญของบทกลอนนี้คือชื่อใดมากที่สุด
- ก. ทักษะติดต่อเพื่อน
 - ข. การเป็นเพื่อนที่ดี
 - ค. การเลือกคบเพื่อน
 - ง. การปฏิบัติตนต่อเพื่อน

95. ผู้ประพันธ์น่าจะเป็นคนอย่างไร
- ก. มีเพื่อนมาก
 - ข. มีเพื่อนไม่ดี
 - ค. ไม่มีเพื่อนเลย
 - ง. ถูกเพื่อนกลั่นแกล้ง
96. จากบทความที่อ่านการปฏิบัติต่อเพื่อนที่ดีควรจะเป็นดังข้อใด
- ก. แยกต่างให้เพื่อน
 - ข. รับแทนเพื่อน
 - ค. ไม่ทรยศเพื่อน
 - ง. ตักเอนเมื่อเพื่อนทำผิด
97. นิยามคำว่า “เพื่อนที่ดี” ของผู้ประพันธ์คือข้อใด
- ก. เพื่อนเป็นคนทรยศ
 - ข. เพื่อนเป็นคนซื่อจรรยา
 - ค. เพื่อนต้องเป็นเหมือนญาติ
 - ง. เพื่อนเหมือนสินค้าชนิดหนึ่ง
98. ผู้ประพันธ์มีความรู้สึกอย่างไรต่อเพื่อน
- ก. ไม่มีเพื่อนดีกว่า
 - ข. ชื่นชอบการมีเพื่อน
 - ค. พะอืดพะอมเมื่อเพื่อนไม่ดี
 - ง. เป็นกลางเฉยๆ กับการมีเพื่อน
99. ข้อใดไม่สอดคล้องกับบทความดังกล่าว
- ก. ผู้ประพันธ์ชอบแก้ตัวให้เพื่อน
 - ข. ผู้ประพันธ์เป็นคนตรงไปตรงมา
 - ค. ผู้ประพันธ์เป็นคนเลือกคบเพื่อน
 - ง. ผู้ประพันธ์เห็นด้วยกับการมีเพื่อนที่ดี
100. “เพื่อน คือสินค้าที่ขายได้ตลอดเวลา” หมายความว่าอย่างไร
- ก. เพื่อนไม่ได้รักเราจริง
 - ข. หากขาดความจริงใจจากเพื่อนก็ควรเลิกคบ
 - ค. การคบเพื่อนทำให้เราได้กำไรเหมือนการค้าขาย
 - ง. เพื่อนของเราพร้อมที่จะเป็นเพื่อนของคนอื่น

เฉลยข้อสอบ
(ชุดที่ 3)

ข้อ	เฉลย	ข้อ	เฉลย	ข้อ	เฉลย	ข้อ	เฉลย
1.	ง	26.	ข	51.	ก	76.	ข
2.	ข	27.	ก	52.	ง	77.	ค
3.	ง	28.	ค	53.	ก	78.	ข
4.	ก	29.	ข	54.	ค	79.	ง
5.	ง	30.	ก	55.	ง	80.	ก
6.	ง	31.	ค	56.	ข	81.	ง
7.	ค	32.	ง	57.	ง	82.	ก
8.	ค	33.	ข	58.	ข	83.	ง
9.	ข	34.	ง	59.	ก	84.	ง
10.	ก	35.	ก	60.	ค	85.	ข
11.	ค	36.	ค	61.	ก	86.	ง
12.	ข	37.	ก	62.	ง	87.	ก
13.	ก	38.	ก	63.	ง	88.	ง
14.	ค	39.	ข	64.	ก	89.	ค
15.	ข	40.	ค	65.	ก	90.	ก
16.	ข	41.	ค	66.	ง	91.	ค
17.	ค	42.	ข	67.	ง	92.	ก
18.	ค	43.	ง	68.	ข	93.	ข
19.	ก	44.	ง	69.	ง	94.	ค
20.	ค	45.	ข	70.	ข	95.	ข
21.	ค	46.	ก	71.	ค	96.	ค
22.	ข	47.	ค	72.	ข	97.	ค
23.	ก	48.	ง	73.	ค	98.	ก
24.	ง	49.	ก	74.	ก	99.	ก
25.	ข	50.	ง	75.	ค	100.	ง

แนวข้อสอบภาษาไทย

ชุดที่ 1

คำสั่ง จงเลือกคำตอบข้อที่ถูกต้องที่สุดเพียงข้อเดียว

1. ประโยคในข้อใดมีความหมายต่างไปจากข้ออื่น
 - ก. ปีนี้มูลนิธิเพื่อเด็กพิการ ได้จัดค่ายพักแรมที่สุพรรณบุรี
 - ข. มูลนิธิเพื่อเด็กพิการที่สุพรรณบุรีได้จัดค่ายพักแรมปีนี้
 - ค. ที่สุพรรณบุรีปีนี้มูลนิธิเพื่อเด็กพิการได้จัดค่ายพักแรม
 - ง. มูลนิธิเพื่อเด็กพิการได้จัดค่ายพักแรมที่สุพรรณบุรีปีนี้
2. ข้อใดใช้ราชาศัพท์ถูกต้องและเหมาะสม
 - ก. ประชาชนต่างมาเฝ้าชมพระบารมี และถวายความจงรักภักดีต่อสมเด็จพระนางเจ้าฯ พระบรมราชินีนาถ
 - ข. สมเด็จพระนางเจ้าฯ พระบรมราชินีนาถพระราชทานพระบรมราโชวาทแก่บัณฑิต
 - ค. สมเด็จพระนางเจ้าฯ พระบรมราชินีนาถทรงรับเชิญเป็นพระราชอาคันตุกะของประธานาธิบดีแห่งสหรัฐอเมริกา
 - ง. สมเด็จพระนางเจ้าฯ พระบรมราชินีนาถทรงลงพระนามาภิไธยในสมุดเยี่ยม
3. ข้อใดใช้ราชาศัพท์ถูกต้อง
 - ก. วันที่ 2 เมษายน เป็นวันคล้ายวันพระราชสมภพสมเด็จพระเทพรัตนราชสุดาฯ สยามบรมราชกุมารี
 - ข. ประธานาธิบดีแห่งสาธารณรัฐเช็ก เป็นพระราชอาคันตุกะของพระบาทสมเด็จพระเจ้าอยู่หัว
 - ค. สมเด็จพระเจ้าลูกเธอ เจ้าฟ้าจุฬาภรณวลัยลักษณ์มีพระดำรัสแก่ผู้มาเฝ้าฯ รับเสด็จ
 - ง. รองชนะเลิศฝ่ายวิชาการทูลเกล้าฯ ถวายแจกันดอกไม้แด่สมเด็จพระเจ้าพี่นางเธอเจ้าฟ้ากัลยาณิวัฒนา
4. ข้อความใดใช้เหมาะกับบุคคล
 - ก. โย่ง แกจะไปดูหนังกับฉันไหม
 - ข. ท่านครับ ใครไม่รู้มาหา
 - ค. คุณป้าคะ ทั้งหมดราคาเท่าไรกันล่ะ
 - ง. แม่จะใช้อะไรลูกก็ว่ามาเลยคะ
5. ข้อใดใช้ภาษาเป็นทางการที่สุด
 - ก. จำนวนบ้านจัดสรรในเมืองหลวงเพิ่มขึ้นนิดหนึ่งในระยะไม่กี่ปีที่ผ่านมา
 - ข. นายกรัฐมนตรีเดินทางไปต่างประเทศหลายแห่ง ไม่หวังว่าประวัติศาสตร์จะซ้ำรอย
 - ค. แผ่นดินไหวในประเทศนิวซีแลนด์ครั้งนี้ยังประมาณค่าเสียหายไม่ได้
 - ง. รัฐมนตรีต่างประเทศรัสเซียป้อนคำหวานว่าประเทศไทยเป็นประเทศที่สวยงามและมีประวัติศาสตร์อันยาวนาน

6. ข้อใดใช้เครื่องหมายไปยาลน้อยได้ถูกต้อง
- ก. สมเด็จพระนางเจ้าฯ พระบรมราชินีนาถเสด็จพระราชดำเนินเป็นองค์ประธาน
 - ข. ฯพณฯ นายกรัฐมนตรีกำลังจะไปเยือนต่างประเทศ
 - ค. สมเด็จพระสังฆราชจะเสด็จฯ ประทานพระธรรมเทศนา
 - ง. สมเด็จพระบรมฯ โอรสอิราชสยามมกุฎราชกุมารเสด็จพระราชดำเนินเยือนต่างประเทศ
7. ข้อใดเขียนไม่ยมก แทนคำซ้ำไม่ได้
- ก. เมื่อใช้แล้วควรวางไว้ที่ที่
 - ข. ช่วยกันกันเขาออกไปก่อน
 - ค. วันวันฉันไม่เห็นเขาทำอะไร
 - ง. ตำบลนี้เป็นที่ที่เขาเกิด
8. สำนวนใดใช้กล่าวเพื่อเตือนสติ
- ก. บ้านเมืองมีชื่อมีแป
 - ข. ไว้เนื้อเชื่อใจ
 - ค. คอขาดบาดตาย
 - ง. เงามตามด้ว
9. สำนวนใดมีความหมายคล้ายคลึงกัน
- | | |
|--------------------------|------------------------------|
| ก. ฝิซ้าด้้าพลอย | พระศุกร์เข้าพระเสาร์แทรก |
| ข. กินปูนร้อนท้อง | กินอยู่กับปากอยากอยู่กับท้อง |
| ค. วันพระไม่ได้มีหนเดียว | ชั่วเจ็ดทีดีเจ็ดหน |
| ง. สิ้นไร่ไม่ตอก | นกไร่ไม่โหด |
10. ข้อใดไม่เป็นประโยค
- ก. รูปภาพที่แขวนข้างฝารูปนั้นเป็นรูปแมวไล่จับหนู
 - ข. เขาอ่านนิตยสารรายสัปดาห์ที่เขาชอบ
 - ค. แม่ครัวของเขาทำอาหารได้ทุกชนิดและอร่อยด้วย
 - ง. หนังสือวรรณคดีไทยของเขาไม่ก็เล่มนั้น
11. คำว่า “นุ่งผ้า” ราชศัพท์สำหรับพระมหากษัตริย์ใช้ว่าอย่างไร
- ก. ทรงแต่งพระภูษา
 - ข. ทรงฉลองพระองค์
 - ค. ทรงเครื่อง
 - ง. ทรงพระภูษา

12. คำกริยาในข้อใดบ่งเจตนาแจ้งให้ทราบ

- ก. เขาตักเตือนเธอ
- ข. เขาเชิญเธอ
- ค. เขาทักทายเธอ
- ง. เขาสัมภาษณ์เธอ

13. ข้อใดไม่แสดงเจตนาให้ทำ

- ก. วันนี้คุณดื่มนมแล้วหรือยัง
- ข. หิวก็กินเลยนะ
- ค. ไม่นั่งก่อนหรือคะ
- ง. ไม่รักทำไมไม่บอก

14. ข้อความใดเป็นพรรณณะ

- ก. แม้สังคมจะพัฒนาขึ้นจนเห็นได้ชัด สถานภาพของผู้หญิงก็ยังไม่เปลี่ยนแปลงให้ดีขึ้น
- ข. ถึงเวลาแล้วที่ผู้หญิงควรตระหนักถึงคุณค่าของตนเองและต้องเป็นคนใฝ่รู้ มีความเชื่อมั่น
- ค. ไม่ว่าจะปรับปรุงแก้ไขกฎหมายกันกี่ครั้ง สิทธิของผู้หญิงก็ยังไม่ถูกยกระดับให้เท่าเทียมผู้ชาย
- ง. สิ่งสำคัญที่สุด เราจะต้องทำให้สังคมปราศจากการกีดกันผู้หญิงจากหน้าที่บางอย่าง

15. ข้อใดใช้ภาษาพรรณณะ

- ก. ระยะเวลาที่ผลิตของทั้งสองประเทศเริ่มลดน้อยลง
- ข. ราคาส่งออกกุ้งกุลาดำแช่แข็งของไทยเริ่มขยับสูงขึ้น
- ค. ประเทศไทยก็อาจจะเป็นผู้ส่งออกรายใหญ่แทนประเทศอินโดนีเซีย
- ง. ประเทศจีน อินเดีย และฟิลิปปินส์ รวมทั้งประเทศอื่นๆ ครองตลาดอยู่

16. ข้อใดไม่ใช่การอนุมานจากสาเหตุไปหาผลลัพธ์

- ก. หนทางยาวไกลพิสูจน์ม้า กาลเวลายาวนานพิสูจน์คน
- ข. น้ำไหล ไฟสว่าง ทางสะดวกหากรัฐเอาใจใส่
- ค. หากน้ำขึ้นแล้วพึงรีบตัก ประโยชน์ลากจักได้ตามปรารถนา
- ง. นักเรียนที่รักจึงเปิดตา เปิดโลกด้วยการอ่าน

17. ข้อใดไม่ได้บอกเหตุและผล

- ก. น้ำท่วมบ้านเรือนเสียหาย
- ข. แอมเสร์้าใจที่ไฟเสีย
- ค. อ้อมสวยจึงต้องเข็ดน้ำตา
- ง. ออยกลัวผีจนหัวโกร๋น

18. ข้อใดเรียงลำดับความแตกต่างจากข้ออื่น
- ก. เมื่อเข้านี้ฉันทราบว่าคุณยายของนิตเพ็งเสียชีวิต
 - ข. เข้านี้ฉันทราบว่าคุณยายของนิตเพ็งเสียชีวิต
 - ค. เมื่อเข้านี้ฉันเพ็งทราบว่าคุณยายของนิตเสียชีวิต
 - ง. ฉันทราบข่าวเมื่อเข้านี้ว่าคุณยายของนิตเพ็งเสียชีวิต
19. ประโยคใดเรียงลำดับและวางส่วนขยายถูกต้อง
- ก. มหาวิทยาลัยเอกชนกำลังปรับปรุงระบบงานบริหาร
 - ข. สามโจรกระทำการอันอาจต่อเจ้าหน้าที่พนักงาน
 - ค. ท่านจะพบสารพันเล่ห์เหลี่ยมในการทำงาน
 - ง. บริษัทของเราจะมอบอ้อมนิอันล้ำค่าให้แก่คุณ
20. ข้อใดไม่ใช่ที่มาของราชาศัพท์ในภาษาไทย
- ก. ภาษาชวา
 - ข. ภาษาเขมร
 - ค. ภาษาบาลี
 - ง. ภาษาไทย
21. ข้อใดเรียงประโยคได้ถูกต้อง
1. ศิลปะลีลาในการขีดหนังสืออยู่ที่ตัวบุคคลผู้ขีด
 2. หนังสือเป็นศิลปะไทยที่มีมาตั้งแต่ครั้งกรุงศรีอยุธยา
 3. หนังสือมี 2 ชนิด คือ หนังสือกลางคืน และหนังสือกลางวัน
 4. ใช้ขีดโดยให้เห็นเงาดำเด่นหน้าจอ
- ก. 3 2 1 4
 - ข. 2 4 1 3
 - ค. 3 4 1 1
 - ง. 2 1 3 4
22. ข้อความใดทำหน้าที่ขยายความได้ชัดเจน
- ก. บทนำ
 - ข. พลความ
 - ค. บทสรุป
 - ง. ใจความสำคัญ
23. ข้อใดแสดงลักษณะของการย่อความ
- ก. ใช้สำนวนภาษาของผู้ย่อเอง
 - ข. ตัดคำให้สั้นลง
 - ค. ถอดความชัดเจน
 - ง. แสดงพลความ

24. ลักษณะที่สำคัญที่สุดของการเขียนเรียงความที่ดีเป็นอย่างไร
- ก. เขียนแสดงความรู้สึกรู้สึกความคิดเกี่ยวกับหัวข้อเรื่องด้วยภาษาที่ดี
 - ข. ขึ้นต้นเรื่องชวนให้อ่าน และเนื้อเรื่องน่าสนใจ
 - ค. มีคำนำ เนื้อเรื่อง และสรุปความท้ายเรื่องครบถ้วน
 - ง. เนื้อเรื่องตรงตามแนวหัวเรื่องที่ให้
25. ขั้นตอนแรกของการเขียนเรียงความคือ
- ก. วางโครงเรื่อง
 - ข. ค้นคว้าหาข้อมูล
 - ค. กำหนดหัวเรื่อง
 - ง. ลงมือเขียน
26. ข้อใดใช้ภาษาในการประชุมไม่ถูกต้อง
- ก. จากการลงคะแนนเสียง ที่ประชุมมีมติเอกฉันท์รับหลักการตามคำสั่งของมหาเถรสมาคม เรื่องห้ามสงฆ์เกี่ยวข้องกับการเมือง
 - ข. ทางมหาวิทยาลัยยังไม่สามารถระบุช่วงเวลาที่เหมาะสมในการจัดการแข่งขันกีฬา มหาวิทยาลัยเนื่องจากอยู่ในระหว่างการเปลี่ยนอธิการบดี
 - ค. การพิจารณาว่าปีนี้ทางชมรมจะไปออกค่ายอาสาพัฒนาชนบทยังจังหวัดใดนั้นขอเลื่อนไปคราวหน้าเพื่อให้รองประธานออกไปสำรวจพื้นที่ที่เหมาะสมก่อน
 - ง. ตามที่กรรมการท่านหนึ่งเสนอให้จัดดนตรีเพื่อหารายได้เข้าชมรมนั้นจะขอฟังความคิดเห็นจากคนอื่นด้วย ไม่อยากให้ท่านกรรมการท่านนี้ผูกขาดความคิดเห็นเพียงท่านเดียว
27. ข้อใดใช้ศัพท์ที่เกี่ยวกับการประชุมผิดความหมาย
- ก. ประธานกล่าวเปิดประชุมแล้วขอให้ที่ประชุมพิจารณาวาระที่ 1
 - ข. กรรมการได้อภิปรายเรื่องนี้อย่างกว้างขวาง
 - ค. เรื่องนี้ที่ประชุมลงมติด้วยการลงคะแนนลับ
 - ง. ที่ประชุมมีมติให้ทุนการศึกษาแก่นายสนธน์ ม่วงแค
28. ข้อใดใช้คำถูกต้องตามความหมาย
- ก. เขาปอกมะพร้าวมากจนเกินแคง
 - ข. เธอทำงานได้ปริมาณเกินหน้ากว่าทุกครั้ง
 - ค. เรืองอนเขาจนเกินเลย
 - ง. น้องสาวของฉันทำงานหนักจนเกินตัว
29. ข้อใดใช้ความหมายของคำได้ถูกต้องเหมาะสม
- ก. เด็กเกิดมามีอวัยวะ มีสมอง มีเลือดเนื้อเชื้อไขครบถ้วน
 - ข. หอยทาก เป็นสัตว์ที่เผยแพร่พันธุ์ได้เร็วมาก
 - ค. ฉันเห็นเธอกินพรา้เพรื่อ จุบจิบไม่เป็นเวลา
 - ง. เขาเป็นคนเอาอกเอาใจตัวเองจนเคยชิน

30. ข้อใดมีความหมายกำกวม
- ก. รถบรรทุกดินออกจากบ้านตั้งแต่เช้ามีด
 - ข. รถพลิกคว่ำที่บริเวณสามแยกกิ่งแก้ว
 - ค. รถปิกอัพถูกรถบรรทุกชน
 - ง. เจ้าหน้าที่รับแจ้งเหตุว่าเกิดอุบัติเหตุ
31. ข้อใดเรียงลำดับความไม่ถูกต้อง
- ก. เขาเชิญดิฉันไปรับประทานอาหารรวมทั้งครอบครัว
 - ข. มีคนกล่าวว่า เขาเป็นกำลังของคณะกรรมการชุดนี้ที่สำคัญ
 - ค. เขาไปเยี่ยมเพื่อนที่โรงพยาบาลซึ่งป่วยอยู่
 - ง. พนักงานต้อนรับบนเครื่องบินมีโอกาสพบคนอาชีพต่างๆ เป็นจำนวนมาก
32. ให้เรือใบพระเจ้าอยู่หัวใช้ราชาศัพท์ว่าอย่างไร
- ก. ทูลเกล้าฯ ถวายเรือใบแต่พระบาทสมเด็จพระเจ้าอยู่หัว
 - ข. น้อมเกล้าฯ ถวายเรือใบแต่พระบาทสมเด็จพระเจ้าอยู่หัว
 - ค. ทูลเกล้าฯ เรือใบต่อพระบาทสมเด็จพระเจ้าอยู่หัว
 - ง. น้อมเกล้าฯ ถวายเรือใบต่อพระบาทสมเด็จพระเจ้าอยู่หัว
33. เมื่อนำข้อความต่อไปนี้มาเรียงเข้าด้วยกัน ข้อใดที่สามารถตัดทิ้งไปได้โดยไม่เสียความ
- ก. เป็นอาชีพที่หนุ่มสาวใฝ่ฝัน
 - ข. ของสายการบินต่างๆ ทั่วโลก
 - ค. อาชีพพนักงานต้อนรับบนเครื่องบิน
 - ง. อยากรจะเป็นกันมานานแล้ว
34. ข้อใดใช้คำเชื่อมได้เหมาะสม
- ก. เขาเข้าเรียนภาษาอังกฤษสม่ำเสมอ ซึ่งเขาใช้ภาษาอังกฤษได้ดีมากอยู่แล้ว
 - ข. ความคิดเห็นของคนรุ่นนี้ต่างกับคนรุ่นเรามาก
 - ค. เขาไปเที่ยวทุกแห่งที่มีโอกาส
 - ง. วิภาเสียใจมากที่ทราบว่าคุณป้าเสียชีวิต ถึงอย่างไรท่านก็เป็นญาติผู้ใหญ่ที่เธอรักมาก
35. ข้อความต่อไปนี้มีความเชื่อมกี่คำ
- “นักวิทยาศาสตร์ได้ค้นคว้าทดลองแล้วพบว่ายังมีอาหารชนิดหนึ่งที่คนทั่วโลกนิยมรับประทานมาช้านาน อีกทั้งยังเป็นสมุนไพรเก่าแก่ซึ่งเป็นยารักษาโรคอันขึ้นชื่อมาแต่ยุคกรีกโบราณที่สำคัญสามารถช่วยลดอัตราการเสี่ยงเป็นโรคหัวใจได้อย่างชะงัก นั่นก็คือกระเทียม”
- ก. 7 คำ
 - ข. 8 คำ
 - ค. 9 คำ
 - ง. 10 คำ

36. ข้อใดไม่ใช่สำนวนต่างประเทศ
- ก. ภาษาที่ใช้ทางหนังสือพิมพ์เป็นภาษาที่ง่ายแก่การเข้าใจ
 - ข. เขามาในเพลง “หนูไม่รู้”
 - ค. ก่อนออกกำลังกายต้องทำร่างกายให้อบอุ่นก่อน
 - ง. หล่อนซ่อนร่างอยู่ในชุดนอนสีขาว
37. ประโยคใดมีลักษณะเป็นภาษาไทยมากที่สุด
- ก. โรงเรียนรัฐอยู่ภายใต้การดูแลของกระทรวงศึกษาธิการ
 - ข. มิใช่เป็นการร่ายนักรอกที่จะปฏิบัติตามกฎของลูกเสือ
 - ค. อาภรณ์โดยสารรถประจำทางไปโรงเรียน
 - ง. มันเป็นเรื่องยากที่สุดที่ทาราและบอลจะคืนดีกัน
38. ข้อใดเป็นประโยคภาษาที่ใช้ไม่บกพร่อง
- ก. นากเป็นสารประกอบระหว่างทองคำและทองแดง
 - ข. การตากแดดช่วยปกป้องโรคกระดูกอ่อน
 - ค. คู่มือการปฏิบัติงานได้ให้บริการแล้ว
 - ง. ประเทศในกลุ่มอาเซียนสนับสนุนมติของสหประชาชาติ
39. ข้อความต่อไปนี้บกพร่องในเรื่องใด
- “ปีนี้ทำอุดมสมบูรณ์ มะม่วงอร่ามที่พ่อปลูกไว้หน้าบ้านจึงผลิดอกออกช่อสลอนทั้งต้น”
- ก. ใช้คำผิดความหมาย
 - ข. ใจความไม่สมบูรณ์
 - ค. วางส่วนขยายผิด
 - ง. ใช้คำฟุ่มเฟือย
40. ข้อใดเขียนวันวรรคตอนได้ถูกต้อง
- ก. เมื่อตอนปีใหม่ / ฉับไปเที่ยวหลายแห่ง / เช่นที่ชายทะเล / ดอยอินทนนท์ / และแม่สาย
 - ข. เมื่อตอนปีใหม่ฉับไปเที่ยวหลายแห่ง / เช่น / ที่ชายทะเล / ดอยอินทนนท์ / และ / แม่สาย
 - ค. เมื่อตอนปีใหม่ / ฉับไปเที่ยวหลายแห่ง / เช่นที่ชายทะเล / ดอยอินทนนท์ และแม่สาย
 - ง. เมื่อตอนปีใหม่ฉับไปเที่ยวหลายแห่ง / เช่น / ที่ชายทะเล / ดอยอินทนนท์ / และแม่สาย

41. ข้อใดเว้นวรรคตอนได้เหมาะสม
- ก. แม้สังคมไทยจะก้าวมาไกลถึงยุคไฮเทค / เหมือนกับประเทศต่างๆ ทั่วโลก / แต่หลายส่วนในสังคมไทยก็ยังตกอยู่ในวังวนที่น่ากลัว
 - ข. แม้สังคมไทยจะก้าวมาไกลถึงยุคไฮเทค / เหมือนกับประเทศต่างๆ ทั่วโลก / แต่ / หลายส่วนในสังคมไทยก็ยังตกอยู่ในวังวนที่น่ากลัว
 - ค. แม้สังคมไทยจะก้าวมาไกลถึงยุคไฮเทคเหมือนกับประเทศต่างๆ ทั่วโลก / แต่หลายส่วนในสังคมไทยก็ยังตกอยู่ในวังวนที่น่ากลัว
 - ง. แม้สังคมไทยจะก้าวมาไกลถึงยุคไฮเทค / เหมือนกับประเทศต่างๆ ทั่วโลก / แต่หลายส่วนในสังคมไทย / ก็ยังตกอยู่ในวังวนที่น่ากลัว
42. การเขียนจดหมายถึงพระภิกษุควรใช้คำขึ้นต้นและลงท้ายตามข้อใด
- ก. เจริญพร ขออาราธนาด้วยความเคารพ
 - ข. เจริญพร ขอเจริญพรด้วยความเคารพ
 - ค. นมัสการ ขอเจริญพรด้วยความเคารพ
 - ง. นมัสการ ขอนมัสการด้วยความเคารพ
43. ข้อใดมีคำราชาศัพท์สำหรับพระบาทสมเด็จพระเจ้าอยู่หัวทั้ง 2 คำ
- ก. พระนามาภิไธย เสด็จพระราชดำเนิน
 - ข. วันพระราชสมภพ พระราชานุญาต
 - ค. ทรงพระกรุณาโปรดเกล้าโปรดกระหม่อม พระชนมพรรษา
 - ง. ฝ่าธุลละอองธุลีพระบาท พระราชหัตถ์
44. ข้อใดเป็นราชาศัพท์หมวดร่างกายทั้งหมด
- ก. พระชามาตา พระกัปปะ
 - ข. พระกรรเจียก พระปราง
 - ค. พระทวาร พระชงฆ์
 - ง. พระอัมรงค์ พระโลมา
45. การใช้ภาษาในระดับใดที่ผู้ส่งสารเป็นผู้กล่าวฝ่ายเดียว
- ก. ระดับกึ่งทางการ
 - ข. ระดับพิธีการ
 - ค. ระดับทางการ
 - ง. ระดับสนทนา
46. ปัจจัยข้อใดมีความสำคัญที่สุดในการกำหนดระดับภาษา
- ก. ลักษณะของเนื้อหา
 - ข. โอกาสและสถานที่
 - ค. สัมพันธภาพระหว่างบุคคล
 - ง. สื่อที่ใช้ในการสื่อสาร

47. คำขวัญข้อใดไม่มีลักษณะการซ้ำคำ
- ก. เงินทองไม่รู้ไหลไปไหน เทียวสวนสัตว์ไทยกันดีกว่า
 - ข. ไทยช่วยไทย กินของไทย ใช้ของไทย เทียวเมืองไทย ร่วมใจประหยัด
 - ค. ยาบ้ามีอันตราย ผู้เสพผู้ขายตายด้วยกัน
 - ง. เทียวเมืองไทย ไม่ไปไม่รู้
48. ไม่มีวันไหนๆ ฝนก็ตกลงมาๆ ควรอ่านส่วนที่ขีดเส้นใต้ว่าอย่างไร
- ก. วันไหนวันไหน ตกลงมา ตกลงมา
 - ข. วันไหนไหน ตกลงมา ลงมา
 - ค. วันไหนวันไหน ตกลงมา ลงมา
 - ง. วันไหนไหน ตกลงมา ตกลงมา
49. สำนวนต่อไปนี้ข้อใดไม่เข้าพวก
- ก. ขนผสมน้ำยา
 - ข. ขมื่นกับปูน
 - ค. ไม้เปือไม้เมา
 - ง. สิ้นไร่ไม้ตอก
50. สำนวนข้อใดบอกถึงลักษณะนิสัย
- ก. ยุให้รำตาให้รั่ว
 - ข. เขียนเสือให้วัวกลัว
 - ค. เหยียบขี้ไก่ไม่ฝ่อ
 - ง. จับปลาสองมือ
51. สำนวนในข้อใดมีความหมายต่างไปจากพวก
- ก. ตาลูกชั้น
 - ข. ตาส่อน
 - ค. ตาฟ้องตาสลึง
 - ง. ตาเป็นมัน
52. ประโยคใดเป็นประโยคความรวม
- ก. น้ำยาล้างจานนี้เพียงซ็อนซาเดียวใช้ล้างชามกองใหญ่ได้
 - ข. แป้งเด็กทารกจะถ่ายจะฉอนมฉิวอันบอบบางของทารกน้อย
 - ค. น้ำฝรั่งราม้าเมื่อเย็นจัดจะอร่อย
 - ง. นายแบบที่ตากล้องชื่นชอบก็คือนายบอย

53. ข้อใดเขียนถูกทุกคำ
- ก. สะพาน สังเกต พัดดี ศิลปะ
 - ข. สะพาน สังเกต ปล้นสะดม สารณสุข
 - ค. อนุญาต อเนก อลุ่มอล่วย อิศรภาพ
 - ง. อนุญาต อเนก พัสตุ จุรการ
54. ข้อความในข้อใดไม่ใช่ภาษาพูดแต่เป็นภาษาแบบแผน
- ก. การช่วยเหลือเจือจานกันในหมู่ประชาชนด้วยกันในยามหนาว เป็นภาพแห่งความอบอุ่นของการแบ่งปันจากคนในสังคม
 - ข. พัฒนาการเศรษฐกิจของภูเก็ต แต่ละยุคสมัยล้วนมีความโดดเด่นและเหนือกว่าจังหวัดอื่นๆ ในภูมิภาคเดียวกัน
 - ค. ห้างสรรพสินค้าใหญ่ทุกแห่งจำเป็นที่จะต้องมียุทธศาสตร์ที่จืดจางมากกว่าพื้นที่จำหน่ายสินค้าเสียอีก
 - ง. ไม่ว่าจะเป็เด็กปัญญาเลิศหรือเด็กธรรมดา เขาควรจะได้รับโอกาสในการเติบโตหรือพัฒนาให้เต็มศักยภาพที่เขามีและแม้กระทั่งเด็กพิการก็ตามที
55. คำพังเพยที่ใช้กันบ่อยๆ ซึ่งมีความหมายว่า “ทำอะไรโดยเปล่าประโยชน์” ได้แก่คำพังเพยว่าอะไร
- ก. พุงหอกเข้ารก
 - ข. ปิดทองหลังพระ
 - ค. ดำน้ำพริกละลายแม่น้ำ
 - ง. สาวไส้ให้กากิน
56. คำว่า “กัน” ในข้อใดมีความหมายต่างจากพวก
- ก. สมศักดิ์และสมศรีรักกัน
 - ข. เราช่วยกันทำงานทีละอย่าง
 - ค. ศาลกันนายกายไว้เป็นพยาน
 - ง. คำสองคำนี้มีความหมายกลับกัน
57. ตัวเลือกใดเติมลงในข้อความข้างล่างนี้แล้วได้ใจความสมบูรณ์ ผลการ.....ของเจ้าหน้าที่ตำรวจทำให้ผู้ต้องหายอมจำนนรับสารภาพ
- ก. ใต้สวนและสอบสวน
 - ข. สอบสวนและสอบถาม
 - ค. สืบสวนสอบสวน
 - ง. สืบสวนและสอบสวน

58. จงเลือกคำที่เหมาะสมที่สุดเติมในช่องว่าง “วันที่ 23 ธันวาคม 2550 เราควรไปใช้สิทธิ์เลือกตั้งตาม.....ประชาธิปไตย”
- ก. แนว
 - ข. แบบ
 - ค. ทำนอง
 - ง. ระบอบ
59. คำกริยา “เดิน” เป็นราชาศัพท์สำหรับพระเจ้าแผ่นดินว่าอย่างไร
- ก. ทรงพระราชดำเนิน
 - ข. ทรงพระดำเนิน
 - ค. ทรงดำเนิน
 - ง. ทรงเสด็จพระราชดำเนิน
60. ประโยคข้อใดใช้คำได้กระชับรัดกุมที่สุด
- ก. ผมเป็นเด็กกำพร้าพ่อแม่ตายหมด
 - ข. นายบุญส่ง ชาวโคราช เชี่ยวชาญด้านการลงทุน
 - ค. รถในถนนพระรามเก้าค่อยๆ เคลื่อนอย่างรวดเร็วจน
 - ง. ปีนี้ห้างบิ๊กซีทุกสาขามีกำไรไม่ขาดทุน
61. ข้อใดที่แตกต่างจากข้ออื่น
- ก. หล่น
 - ข. ร่วง
 - ค. ตก
 - ง. ลอยตก
62. ข้อใดใช้คำเชื่อมถูกต้อง
- ก. บรรณาธิการสนทนากับผู้อ่านในหน้าคำนำ
 - ข. ผู้บัญชาการตำรวจแห่งชาติติดต่อขอมอบทุนกับนักเรียน
 - ค. กระเป๋าใบนี้เธอต้องส่งให้กับเจ้าหน้าที่เปิดดูเอง
 - ง. พิธีกรประกาศกำหนดการช่วงเย็นกับผู้มาสัมมนา
63. คนที่ร่ำรวยใช้เงินทองมากสักเท่าไร ก็ไม่เดือดร้อน ตรงกับสำนวนอุปมา ในข้อใด
- ก. เอาคอกไปวางบนเขียง
 - ข. ผ้าขี้ริ้วห่อทอง
 - ค. ชิงสุกก่อนห่าม
 - ง. ขนหน้าแข้งไม่ร่วง

64. จงเรียงประโยคให้สมบูรณ์
1. แห่งความเปลี่ยนแปลงที่
 2. รวากับกระดานหกไปวันหนึ่งๆ
 3. ชีวิตคือละคร ละครคือชีวิต
 4. เป็นชีวิตแห่งอนิจจัง
 5. โลดเต้นกระดอนขึ้นลง
- ก. 3 5 4 1 2
ข. 5 2 3 4 1
ค. 2 3 5 1 4
ง. 1 4 5 3 2
65. ประโยคใด ไม่มีข้อบกพร่องในการใช้คำ
- ก. การเปลี่ยนแปลงของภาษาที่ยังมีผู้ใช้อยู่เป็นเรื่องธรรมดา
 - ข. เด็กเล็กๆ เหล่านั้น กำลังน่ารักน่าชังทั้งนั้น
 - ค. ชาวบ้านร่วมมือกันพัฒนาการหมู่บ้านของตนเอง
 - ง. ทำไมเมื่อหัวเข้าถูกโขก ปลายเท้าจึงถีบออกไปโดยไม่รู้ตัว
66. ประโยคใด ใช้คำผิดความหมาย
- ก. เขาเป็นคนพิการ
 - ข. เขาทำข้อสอบแบบเผอเรอ
 - ค. เขาเป็นคนออกหมายกำหนดการในการไปทัศนศึกษา
 - ง. ปล่อยผมไปเถอะอย่าหวังเหนียวไว้เลย
67. คนที่รู้อย่างเป็ดๆ เป็นคนลักษณะตรงตามข้อใด
- ก. รู้ทุกอย่างแต่ปฏิบัติไม่ได้
 - ข. รู้หลายอย่างแต่ไม่ลึกซึ้ง
 - ค. รู้ทุกอย่างและปฏิบัติได้ดี
 - ง. รู้หลายอย่างปฏิบัติได้เรื่อง
68. คำที่ขีดเส้นใต้ข้อใด ใช้ถูกต้อง
- ก. เขาได้ความดีความชอบทุกปีเพราะเขาเข้าหาเจ้านายทุกวัน
 - ข. การงานต่างๆ ก็เตรียมไว้หมดเข้าตำราดีแล้ว
 - ค. วิชาความรู้ต่างๆ ที่เรียนมาจำไม่ได้เลยเข้าฝักหมดแล้ว
 - ง. ฉันทลงทุนเปิดร้านอาหารแต่ไม่ได้อะไรแถมเข้าตัวอีกด้วย

69. ข้อใดใช้สำนวนไทยถูกต้อง
- ก. เขาโกรธน้องสาวมากจนเลือดเข้าตา แต่ทำอะไรไม่ได้
 - ข. พอเขาหายป่วยก็ปีกล้ำขาแข็ง ขับรถไปสุพรรณ คนเดียว
 - ค. ทำอะไรไม่อดทนเลยนะเธอ ใจปลาชิวเหลือเกิน
 - ง. หลังจากซื้อของเสร็จแล้ว เขากับเธอก็เดินเคียงบ่าเคียงไหล่กันออกมา
70. ข้อความข้างล่างนี้ตรงกับสำนวนใด
- “ส.ต.ต. ภาณุพงศ์ ตัดสินใจไม่ถูกว่าจะเลือกสอบสาย อก. 2 หรือ สาย ปป. 1”
- ก. เลื่อนนักมกได้แระ
 - ข. รักพี่เสียดายน้อง
 - ค. จับปลาสองมือ
 - ง. เหยียบเรือสองแคม
71. ข้อใดมีความสัมพันธ์กัน
- ผักตบชวา : ผักสามหาบ ผักขี้ : ?
- ก. ผักไห้
 - ข. ผักรุ้นอน
 - ค. ผักทอดยอด
 - ง. ผักอเนกคุณ
72. ประโยคในข้อใดที่กระชับและได้ใจความสมบูรณ์
- ก. มันเป็นความจริงที่ว่าเขาเป็นฆาตกร
 - ข. ตามความผิดของผมคุณไม่ผิด
 - ค. ต้นไทรเนื่องแน่นไปด้วยวิหคนานาชนิด
 - ง. คุณตัดสินใจแทนไปได้เลยในส่วนของผม
73. “โจรกรรมลึกลับในโรงรับจำนำ” ข้อความนี้บกพร่องอย่างไร
- ก. ขาดประธาน ขาดคำเชื่อม
 - ข. ขาดกรรม ขาดคำเชื่อม
 - ค. ขาดกริยา ขาดคำเชื่อม
 - ง. ขาดกริยา ขาดกรรม
74. ข้อใดมีคำสะกดไม่ถูกต้อง
- ก. ไม่มีใครสามารถแทรกแซงธุรกิจของเขาได้
 - ข. เขามีเจตนาารมณ์แน่วแน่ที่จะดำเนินงานโครงการนี้ให้สำเร็จ
 - ค. เขาระดือหรือร้อนที่จะประนีประนอมเรื่องราวครั้งนี้
 - ง. บั้นปลายชีวิตของเขาเพียบพร้อมไปด้วยความผาสุก

75. คำว่า “ก็ดี” ในข้อใดมีความหมายผิดจากข้ออื่น
- ก. เด็กก็ดี ผู้ใหญ่ก็ดี เขาเก็บค่าอาหารเท่ากัน
 - ข. ครูก็ดี ผู้ปกครองก็ดี ต้องเอาใจใส่เด็กอย่างใกล้ชิด
 - ค. คนก็ดี สัตว์ก็ดี ต่างก็รักชีวิตทั้งนั้น
 - ง. เงินก็ดี เกียรติยศก็ดี ผมอยากได้ทั้งสองอย่าง
76. ข้อใดมิได้สื่อความถึงจำนวนสอง
- ก. คู่ทุกข์คู่ยาก
 - ข. คู่พระคู่นาง
 - ค. คู่หมั้นคู่หมาย
 - ง. คู่บ้านคู่เมือง
77. ประโยคในข้อใดมีความหมายต่างไปจากข้ออื่น
- ก. ปีนี้มูลนิธิเพื่อเด็กพิการ ได้จัดค่ายพักแรมที่สุพรรณบุรี
 - ข. มูลนิธิเพื่อเด็กพิการที่สุพรรณบุรีได้จัดค่ายพักแรมปีนี้
 - ค. ที่สุพรรณบุรีปีนี้มูลนิธิเพื่อเด็กพิการได้จัดค่ายพักแรม
 - ง. มูลนิธิเพื่อเด็กพิการได้จัดค่ายพักแรมที่สุพรรณบุรีปีนี้
78. ข้อใดใช้ราชาศัพท์ถูกต้องและเหมาะสม
- ก. ประชาชนต่างมาเฝ้าชมพระบารมี และถวายความจงรักภักดีต่อสมเด็จพระนางเจ้าฯ พระบรมราชินีนาถ
 - ข. สมเด็จพระนางเจ้าฯ พระบรมราชินีนาถพระราชทานพระบรมราโชวาทแก่บัณฑิต
 - ค. สมเด็จพระนางเจ้าฯ พระบรมราชินีนาถทรงรับเชิญเป็นพระราชอาคันตุกะของประธานาธิบดีแห่งสหรัฐอเมริกา
 - ง. สมเด็จพระนางเจ้าฯ พระบรมราชินีนาถทรงลงพระนามาภิไธยในสมุดเยี่ยม
79. ข้อใดใช้ราชาศัพท์ถูกต้อง
- ก. วันที่ 2 เมษายน เป็นวันคล้ายวันพระราชสมภพสมเด็จพระเทพรัตนราชสุดา สยามบรมราชกุมารี
 - ข. ประธานาธิบดีแห่งสาธารณรัฐเซ็ก เป็นพระราชอาคันตุกะของพระบาทสมเด็จพระเจ้าอยู่หัว
 - ค. สมเด็จพระเจ้าลูกเธอ เจ้าฟ้าจุฬาภรณวลัยลักษณ์มีพระดำรัสแก่ผู้มาเฝ้าฯ รับเสด็จ
 - ง. รองคณะบดีฝ่ายวิชาการทูลเกล้าฯ ถวายแจกันดอกไม้แด่สมเด็จพระเจ้าพี่นางเธอเจ้าฟ้ากัลยาณิวัฒนา
80. ข้อความใดใช้เหมาะกับบุคคล
- ก. โย่ง แกจะไปดูหนังกับฉันทน์ไหม
 - ข. ท่านครับ ใครไม่รู้มาหา
 - ค. คุณป้าคะ ทั้งหมดราคาเท่าไรรึคะ
 - ง. แม่จะใช้อะไรลูกก็ว่ามาเลยคะ

81. ข้อใดใช้ภาษาเป็นทางการที่สุด
- ก. จำนวนบ้านจัดสรรในเมืองหลวงเพิ่มขึ้นนับหนึ่งในระยะไม่กี่ปีที่ผ่านมา
 - ข. นายกรัฐมนตรีเดินทางไปต่างประเทศหายห่วง ไม่หวั่นว่าประวัติศาสตร์จะซ้ำรอย
 - ค. แผ่นดินไหวในประเทศนิวซีแลนด์ครั้งนี้ยังประมาณค่าเสียหายไม่ได้
 - ง. รัฐมนตรีต่างประเทศรัสเซียป้อนคำหวานว่าประเทศไทยเป็นประเทศที่สวยงามและมีประวัติศาสตร์อันยาวนาน
82. ข้อใดใช้เครื่องหมายไปยาลน้อยได้ถูกต้อง
- ก. สมเด็จพระนางเจ้าฯ พระบรมราชินีนาถเสด็จพระราชดำเนินเป็นองค์ประธาน
 - ข. ฯพณฯ นายกรัฐมนตรีกำลังจะไปเยือนต่างประเทศ
 - ค. สมเด็จพระสังฆราชจะเสด็จฯ ประทานพระธรรมเทศนา
 - ง. สมเด็จพระบรมฯ โอรสธิดาของสมเด็จพระราชกุมารเสด็จพระราชดำเนินเยือนต่างประเทศ
83. ข้อใดเขียนไม่ยมก แทนคำซ้ำไม่ได้
- ก. เมื่อใช้แล้วควรวางไว้ที่ที่
 - ข. ช่วยกันกันเขาออกไปก่อน
 - ค. วันวันฉันไม่เห็นเขาทำอะไร
 - ง. ตำบลนี้เป็นที่ที่เขาเกิด
84. สำนวนใดใช้กล่าวเพื่อเตือนสติ
- ก. บ้านเมืองมีชื่อมีแป
 - ข. ไว้เนื้อเชื่อใจ
 - ค. คอขาดบาดตาย
 - ง. เงามตามตัว
85. คำว่า “หักทลาย” ราชศัพท์สำหรับพระมหากษัตริย์ใช้ว่าอย่างไร
- ก. ตรัสปราศรัย
 - ข. ทรงหักทลาย
 - ค. ทรงมีพระปฏิปทา
 - ง. ทรงมีพระราชปฏิสันถาร
86. ข้อใดไม่เป็นประโยค
- ก. รูปภาพที่แขวนข้างฝารูปนั้นเป็นรูปแมวไล่จับหนู
 - ข. เขาอ่านนิยายสารรายสัปดาห์ที่เขาชอบ
 - ค. แม่ครัวของเขาทำอาหารได้ทุกชนิดและอร่อยด้วย
 - ง. หนังสือวรรณคดีไทยของเขาไม่ก็เล่มนั้น

87. ข้อใดเป็นประโยคที่สมบูรณ์
- ก. แปรล้านวิสัยตีความตาย
 - ข. อะไรอยู่ในตะกร้า
 - ค. ฉันทูชายนยะ
 - ง. เธอกับเขาและรักของเรา
88. แนะนำตัวนาย พล ต่อพระบาทสมเด็จพระเจ้าอยู่หัวกล่าวเป็นราชาศัพท์ว่าอย่างไร
- ก. กราบบังคมทูลถวายคำแนะนำตัวนาย พล
 - ข. กราบบังคมทูลแนะนำตัวนาย พล
 - ค. กราบบังคมทูลเบิกตัวนาย พล
 - ง. กราบบังคมถวายตัวนาย พล
89. ในการเปิดทูลพระบาทสมเด็จพระเจ้าอยู่หัวเมื่อจะกล่าวแสดงความเสียใจในความพลาดพลั้งของตน ควรใช้ถ้อยคำที่พูดว่าอย่างไร
- ก. พระราชาอาญาหาที่สุดมิดำ
 - ข. พระราชาอาญาไม่พันเกล้าฯ
 - ค. พระราชาอาญาพันเกล้าฯ
 - ง. พระราชาอาญาเหนือเกล้าฯ
90. ข้อความใดเป็นทรศนะ
- ก. แม้สังคมจะพัฒนาขึ้นจนเห็นได้ชัด สถานภาพของผู้หญิงก็ยังไม่เปลี่ยนแปลงให้ดีขึ้น
 - ข. ถึงเวลาแล้วที่ผู้หญิงควรตระหนักถึงคุณค่าของตนเองและต้องเป็นคนใฝ่รู้ มีความเชื่อมั่น
 - ค. ไม่ว่าจะปรับปรุงแก้ไขกฎหมายกันกี่ครั้ง สิทธิของผู้หญิงก็ยังไม่ถูกยกระดับให้เท่าเทียม ผู้ชาย
 - ง. สิ่งสำคัญที่สุด เราจะต้องทำให้สังคมปราศจากการกีดกันผู้หญิงจากหน้าที่บางอย่าง
91. ข้อใดใช้ภาษาทรศนะ
- ก. ระยะเวลาผลิตของทั้งสองประเทศเริ่มลดน้อยลง
 - ข. ราคาส่งออกกุ้งกุลาดำแช่แข็งของไทยเริ่มขยับสูงขึ้น
 - ค. ประเทศไทยก็อาจจะเป็นผู้ส่งออกรายใหญ่แทนประเทศอินโดนีเซีย
 - ง. ประเทศจีน อินเดีย และฟิลิปปินส์ รวมทั้งประเทศอื่นๆ ครองตลาดอยู่
92. ข้อใดไม่ใช่การอนุมานจากสาเหตุไปหาผลลัพธ์
- ก. หนทางยาวไกลพิสูจน์ม้า กาลเวลายาวนานพิสูจน์คน
 - ข. น้ำไหล ไฟสว่าง ทางสะดวกหากรัฐเอาใจใส่
 - ค. หากน้ำขึ้นแล้วพึ่งรีบตัก ประโยชน์ลาภจักได้ตามปรารถนา
 - ง. นักเรียนที่รักงเปิดตา เปิดโลกด้วยการอ่าน

93. ข้อใดไม่ได้บอกเหตุและผล
- ก. น้ำท่วมบ้านเรือนเสียหาย
 - ข. อ้อมเสรำใจที่ไฟเสีย
 - ค. อ้อมสวยจึงต้องเช็ดน้ำตา
 - ง. อุกถวัผิจนหัวโกร๋น
94. ข้อใดเรียงลำดับความแตกต่างจากข้ออื่น
- ก. เมื่อเข้านี้ฉันทราบข่าวว่าคุณยายของนิตเพ็งเสีย
 - ข. เข้านี้ฉันทราบข่าวคุณยายของนิตเพ็งเสียชีวิต
 - ค. เมื่อเข้านี้ฉันเพ็งทราบข่าวว่าคุณยายของนิตเสียชีวิต
 - ง. ฉันทราบข่าวเมื่อเข้านี้ว่าคุณยายของนิตเพ็งเสียชีวิต
95. ประโยคใดเรียงลำดับและวางส่วนขยายถูกต้อง
- ก. มหาวิทยาลัยเอกชนกำลังปรับปรุงระบบงานบริหาร
 - ข. สามโจรกระทำการอันอุจาดต่อเจ้าหน้าที่พนักงาน
 - ค. ท่านจะพบสารพันเล่ห์เหลี่ยมในการทำงาน
 - ง. บริษัทของเราจะมอบอัญมณีอันล้ำค่าให้แก่คุณ
96. ข้อใดใช้คำราชาศัพท์สำหรับพระเจ้าแผ่นดิน ไม่ถูกต้องทั้งสองคำ
- ก. ทรงเสวย ทรงผนวช
 - ข. ทรงเล่น ทรงฟัง
 - ค. ทรงศึกษา ทรงดนตรี
 - ง. ทรงบาตร ทรงพระอักษร
97. ข้อใดเรียงประโยคได้ถูกต้อง
1. ศิลปะลีลาในการขีดหนังสืออยู่ที่ตัวบุคคลผู้ขีด
 2. หนังสือเป็นศิลปะไทยที่มีมาตั้งแต่ครั้งกรุงศรีอยุธยา
 3. หนังสือมี 2 ชนิด คือ หนังสือกลางคืน และหนังสือกลางวัน
 4. ใช้ขีดโดยให้เห็นเงาดำเด่นหน้าจอ
- ก. 3 2 1 4
 - ข. 2 4 1 3
 - ค. 3 4 1 1
 - ง. 2 1 3 4
98. “ทรงมีพระราชปฏิสันถาร” หมายความว่าอย่างไร?
- ก. เปลี่ยนที่ประทับ
 - ข. ทักทาย
 - ค. ไปเที่ยว
 - ง. สั่งสอน

99. ข้อใดแสดงลักษณะของการย่อความ

- ก. ใช้สำนวนภาษาของผู้ย่อเอง
- ข. ตัดคำให้สั้นลง
- ค. ถอดความชัดเจน
- ง. แสดงผลความ

100. ลักษณะที่สำคัญที่สุดของการเขียนเรียงความที่ดีเป็นอย่างไร

- ก. เขียนแสดงความรู้สึกความคิดเกี่ยวกับหัวข้อเรื่องด้วยภาษาที่ดี
- ข. ขึ้นต้นเรื่องชวนให้อ่าน และเนื้อเรื่องน่าสนใจ
- ค. มีคำนำ เนื้อเรื่อง และสรุปความท้ายเรื่องครบถ้วน
- ง. เนื้อเรื่องตรงตามแนวหัวเรื่องที่ให้

เฉลยแนวข้อสอบ ภาษาไทย (ชุดที่ 1)

ข้อ	เฉลย	ข้อ	เฉลย	ข้อ	เฉลย	ข้อ	เฉลย
1.	ข	26.	ง	51.	ข	76.	ง
2.	ง	27.	ง	52.	ค	77.	ข
3.	ก	28.	ง	53.	ง	78.	ง
4.	ก	29.	ค	54.	ข	79.	ก
5.	ค	30.	ก	55.	ง	80.	ก
6.	ก	31.	ง	56.	ค	81.	ค
7.	ง	32.	ข	57.	ง	82.	ก
8.	ก	33.	ข	58.	ง	83.	ง
9.	ก	34.	ง	59.	ก	84.	ก
10.	ง	35.	ค	60.	ก	85.	ง
11.	ง	36.	ค	61.	ค	86.	ง
12.	ก	37.	ค	62.	ก	87.	ข
13.	ก	38.	ง	63.	ง	88.	ค
14.	ข	39.	ก	64.	ก	89.	ข
15.	ค	40.	ง	65.	ก	90.	ข
16.	ข	41.	ค	66.	ง	91.	ค
17.	ค	42.	ง	67.	ข	92.	ข
18.	ค	43.	ค	68.	ก	93.	ค
19.	ง	44.	ข	69.	ค	94.	ค
20.	ก	45.	ข	70.	ข	95.	ง
21.	ข	46.	ข	71.	ค	96.	ก
22.	ข	47.	ก	72.	ข	97.	ข
23.	ก	48.	ง	73.	ค	98.	ข
24.	ค	49.	ง	74.	ค	99.	ก
25.	ค	50.	ค	75.	ง	100.	ค